



**vaellan**<sup>®</sup>  
VEHICLES

KÄYTTÄJÄN KÄSIKIRJA  
VAELLAN VEHICLES

## **TÄRKEÄÄ TIETOA VAELLAN AJONEUVOISTA**

### **Lue tämä ennen laitteen käyttöä.**

Tämä käsikirja auttaa sinua ymmärtämään Vaellan ajoneuvojen ominaisuuksia ja miten ajoneuvoa käytetään turvallisesti. Tämä käsikirja sisältää kaikki turvallisuusohjeet ja tiedot miten ajoneuvoa huolletaan oikein.

### **TÄRKEÄÄ**

Tämä ajoneuvo on suunniteltu vain maastokäyttöön. Ajoneuvon käyttö yleisillä teillä on laitonta ja vaarallista. Ajoneuvon tulee olla vakuutettu ja/ tai rekisteröity, jos sitä käytetään suljetun alueen ulkopuolella. Muista aina tarkistaa alueesi lait ja määräykset.

### **TÄRKEÄÄ**

Jos et lue varoituksia ja ohjeita huolellisesti ja nouda niitä, se voi johtaa vakavaan henkilövahinkoon tai jopa kuolemaan.

### **Lue seuraavat ilmoitukset huolellisesti:**

#### **VAROITUS**

Ohjekirjan lukematta ja noudattamatta jättäminen voi johtaa erittäin vakavaan vammaan tai jopa kuolemaan käyttäjälle, sivulliselle tai ajoneuvoa korjaavalle henkilölle.

#### **HUOMAUTUS**

Tämä sisältää lisätietoa ajoneuvosta.

#### **VAELLAN VEHICLES**

Naattiantie 1A,  
40520 Jyväskylä  
Suomi

## VAROITUSMERKIT

Noudata kaikkia tämän käyttöohjekirjan varoituksia sekä kaikkia Vaellan ajoneuvoihin ja Vaellan lisävarusteisiin kiinnitettyjä varoitustarroja.

Älä poista ajoneuvostasi mitään tarroja, sillä niissä on tärkeää turvallisuustietoa. Jos tarra kuluu tai irtoaa, pyydä uutta tarraa rekisteröidyltä jälleenmyyjältämme.

## TURVALLISUUSOHJEET

Vaellan ajoneuvo ei ole lelu ja sen käyttö voi olla vaikeaa ilman asianmukaista koulutusta. Vaellan ajoneuvot käyttäytyvät eri tavalla kuin muut ajoneuvot, kuten mönkijät, moottoripyörät ja autot. Tilanne voi muuttua äkillisesti, kun käännyt ohjausta, ajat mäessä tai ajat esteiden yli, ellet arvioi tilannetta oikein. Vakava loukkaantuminen tai kuolema voi seurata, ellet noudata seuraavia ohjeita:

1. Lue tämä käyttöohje ja kaikki varoituskyltit huolellisesti ja noudata annettuja ajo-ohjeita.
2. Älä aja tai anna muiden ajaa Vaellan ajoneuvoa alkoholin tai huumeiden vaikutuksen alaisena (tai jos et tunne oloasi normaaliksi).
3. Käytä aina kypärää ja suojarusteita ajaessasi.
4. Vetokytkimellä varustettu sammutuskytkin on aina kiinnitettävä tiukasti vaatteisiisi ennen ajoneuvon käynnistämistä.
5. Kun käynnistät moottorin ensimmäistä kertaa, varmista, että ketju ei ole hammaspyörällä. Tämän ensimmäisen käynnistyksen jälkeen sammuta

moottori ja laita ketju hammaspyörälle seuraavaa käynnistystä varten.

6. Ajoneuvoa saavat ajaa vain yli 18-vuotiaat henkilöt.
7. Tarkista paikalliset lait Wheeler-, Snow/Snow+ ja Combo/Combo+ ajoneuvoille.
8. Noudata aina paikallisia lakeja.
9. Älä koskaan kuljeta tai vedä matkustajaa Vaellan ajoneuvolla. Vaellan ajoneuvo on tarkoitettu vain yhdelle henkilölle.
10. Älä koskaan aja Vaellan ajoneuvolla teillä tai muilla julkisilla väylillä. Vaellan ajoneuvot on tarkoitettu tasaisille pinnoille ja suljetuille alueille.
11. Älä operoi Vaellan ajoneuvoa lähellä muita ihmisiä.
12. Älä käynnistä moottoria, jos se ei ole kiinnitettynä Vaellan ajoneuvoon.
13. Älä irroita tai asenna osia ajoneuvoon, kun moottori on käynnissä.
14. Säädä ajonopeutesi omien kykyjesi ja vallitsevien olosuhteiden mukaiseksi.
15. Aja varovaisesti, etenkin tuntemattomassa ympäristöissä.
16. Ole aina valppaana, kun operoit ajoneuvoa.
17. Ennen kuin ajat jälle, varmista että jää on tarpeeksi vahvaa kantamaan ajoneuvon ja kuljettajan painon. Varmista, ettei reitillä ole virtakohtia, uria, oja tai puroja.
18. Vältä menemästä liian syvälle maastoon. Varmista, että voit aina palata kävellen lähtöpisteeseen jos tarve vaatii.
19. Kehitä ajotaitojasi harjoittelemalla hitaalla nopeudella tasaisella maalla. Liukkaissa olosuhteissa, kuten jäisessä maastossa, ole erittäin varovainen, jotta hallitset ajoneuvoasi täysin.

20. Harjoittele kääntymistä hitaalla nopeudella ennen kuin käännyt suuremmalla nopeudella. Noudata oikeita kääntymismenettelyjä, sillä suurella nopeudella kääntyminen Vaellan ajoneuvolla voi johtaa kaatumiseen. Pidä aina turvallinen nopeus.
21. Pidä aina molemmat kädet kahvoissa ja molemmat jalat jalkatuilla ajaessasi. Varmista, että jalkasi pysyvät ajoneuvon sisäpuolella käytön aikana.
22. Tarkasta Vaellan ajoneuvosi ennen ajoa, jotta varmistat sen olevan turvallinen ajaa.
23. Noudata aina huolto-ohjeita.
24. Älä yritä mitään temppeja tai hyppyjä ajaessasi Vaellan ajoneuvolla.
25. Noudata aina Vaellan ajoneuvon ilmoitettua kuormarajaa. Lastaa ja kiinnitä kuormasi turvallisesti ja vähennä nopeutta asteittain vetäessäsi kuormaa. Käytä vain Vaellan ajoneuvoille suunniteltuja perävaunuja tai ahkiota parhaan suorituskyvyn saavuttamiseksi.
26. Älä muuta ajoneuvoa tai käytä kolmannen osapuolen lisävarusteita.
27. Älä kallista moottoria liikaa, jotta moottori ei vahingoitu (katso tekniset tiedot).
28. Älä koske moottorin pakoputkeen tai äänenvaimentimeen käytön jälkeen, sillä se voi aiheuttaa vammoja.
29. Älä aja Vaellan-ajoneuvoa rinteissä.
30. Tarkista maasto huolellisesti ennen ajamista. Älä aja kiven, kantojen, kaatuneiden puiden tai alueiden yli, joita et tunne. Terävät esineet, kuten oksat tai kivet, voivat vahingoittaa telaa ja muita ajoneuvon osia.
31. Käytä aina alkuperäisiä varaosia. Muut korvaavat osat eivät ehkä ole mitoitet-

tu vaadittujen ominaisuuksien täyttämiseksi ja ne voivat aiheuttaa vaurioita, jotka mitätöivät takuun.

32. Ole varovainen pysäytyessäsi, erityisesti haastavassa maastossa, koska ajoneuvo voi liikkua. Opettele turvallinen käsittely tilanteessa, jossa telat tai renkaat luistavat.
33. Sammuta aina moottori ennen kuin tankkaat Vaellan-ajoneuvoasi (koskee polttomoottoriversioita). Ole varovainen, ettet kaada polttoainetta laitteen päälle, koska se voi vaurioittaa maalia ja muoviosia.
34. Polttoaineen höyryjä ei saa hengittää.
35. Älä käynnistä tai käytä moottoria sisätiloissa.
36. Vaellan-suojahappu on suunniteltu käytettäväksi vain kylmissä olosuhteissa. Älä käytä suojahappua kesällä, koska moottori voi ylikuumentua (katso tekniset tiedot).
37. Varmista aina, että kaikki pultit, kiinnityspisteet ja muut kahvat ovat tiukasti kiinnitetty ennen ajoneuvon käyttöä.

## HUOMAUTUS

Älä käytä liiallista voimaa kiristettäessä liitoksia.

Varmista, että noudatat kaikkia kokoamisohjeita, sekä muita ohjeita jotka on kerrottu tässä käyttöohjeessa. Jos et noudata ohjeita, se lyhentää ajoneuvon käyttöikä ja mitätöi takuun

## JOHDANTO

Vaellan ajoneuvot on suunniteltu mahdollisimman yksinkertaisiksi sekä rakenteeltaan että käytöltään. Vaellan ajoneuvon käyttö edellyttää omistajan- ja huoltokäsikirjan noudattamista. Jokaisen käyttäjän on luettava ja ymmärrettävä käyttöohje ennen Vaellan ajoneuvojen käyttöä. Vaellan ajoneuvot voidaan helposti kuljettaa auton peräkontissa.

## RAKENNE JA TOIMINNOT

Ajoneuvo rakentuu telarungon tai taka-akselin ympärille, johon moottori on kiinnitetty. Runko on valmistettu metalliputkista, jotka on kiinnitetty telarunkoon tai taka-akseliin koukkumaisilla kiinnikkeillä. Laite koostuu useista eri osista, jotka voidaan kiinnittää toisiinsa helposti. Huomaa, että voit ajaa ajoneuvoa valinnaisilla pyörillä, telalla, \*Snowrollereilla tai pyörien ja telan yhdistelmällä. Jos et ole varma, miten Vaellan kootaan, ota yhteyttä paikalliseen jälleenmyyjään tai maahantuojaan.

Teho siirretään moottorista telalle/pyörille ketjun avulla. Moottoriin on kiinnitetty alenusvaihte automaattikytkimellä, joka tekee ajokokemuksesta mukavemman. Nopeutta lisätään peukalokaasulla. Ajoneuvossa on hydraulisesti toimiva jarru ja se on ohjauslaitteen vasemmassa kädensijassa. Kytke aina pysäköintijarru päälle, kun ajoneuvo on pysähdyksissä. Älä koskaan jätä ajoneuvoa ilman valvontaa, kun moottori on käynnissä.

## AJONEUVON KÄYTTÖ

Vaellan ajoneuvot on tarkoitettu tasaisille pinnoille ja niillä voidaan ajaa lumessa, jäällä tai maastossa. Kaikki muu käyttö on kielletty. Niitä ei ole tarkoitettu ajettavaksi syvässä lumessa. Ajoneuvot eivät ole tarkoitettu temppujen tekemiseen. Älä kiinnitä Vaellan ajoneuvoihin kolmannen osapuolen lisävarusteita, jotka eivät ole Vaellanin suunnittelema. Ajoneuvoa voidaan ajaa lumettomassa maastossa, jos siihen on asennettu Vaellan pyöräsarja. Lumettomassa maastossa ajaminen telamallilla voi kuluttaa osia nopeammin, jos maasto on kova tai hiekkainen. Ajaessasi maastossa, varmista että kivet eivät osu mihinkään ajoneuvon kriittisiin osiin (esimerkiksi ketjuun tai runkoon). Ajoneuvossa on osia, jotka kuluvat ajan myötä eivätkä sisälly takuuseen. Kuluvat osat on vaihdettava ajan myötä. Älä aja ajoneuvolla vaurioituneilla osilla.

### VAROITUS

Älä aja Vaellan-ajoneuvoilla yleisillä teillä tai julkisilla alueilla. Noudata aina paikallisia lakeja.

### VAROITUS

Älä aja Vaellan-ajoneuvoilla ohuella jäällä.

### HUOMATUS

Älä aja hitaalla nopeudella (ryömimisnopeus) pitkiä aikoja (>1 minuutti), koska tämä aiheuttaa keskipakokytkimen levyjen ylikuumentumisen ja johtaa kitkapalojen nopeaan kulumiseen. Tämä ei kuulu takuun piiriin.

## HUOMAUTUS

Vaellan osat vaihtelevat alueittain.

\* Snowrollerit voi olla korvattu suksilla riippuen alueesta missä ajoneuvoa myydään.

# SISÄLLYS LUETTELO

## **RAKENNE**

- 13 Snow / Snow+
- 15 Combo / Combo+
- 17 Wheeler

## **KOKOONPANO**

- 20 Snow / Snow+
- 32 Combo / Combo+
- 44 Wheeler

## **KÄSITTELY**

- 58 Varoitukset
- 58 Uuden moottorin käynnistäminen
- 58 Moottorin käynnistäminen ja sammuttaminen
- 59 Käyttö ja ajaminen
- 60 Rattaiden vaihtaminen
- 60 Purkaminen ja säilyttäminen

## **65 HUOLTO**

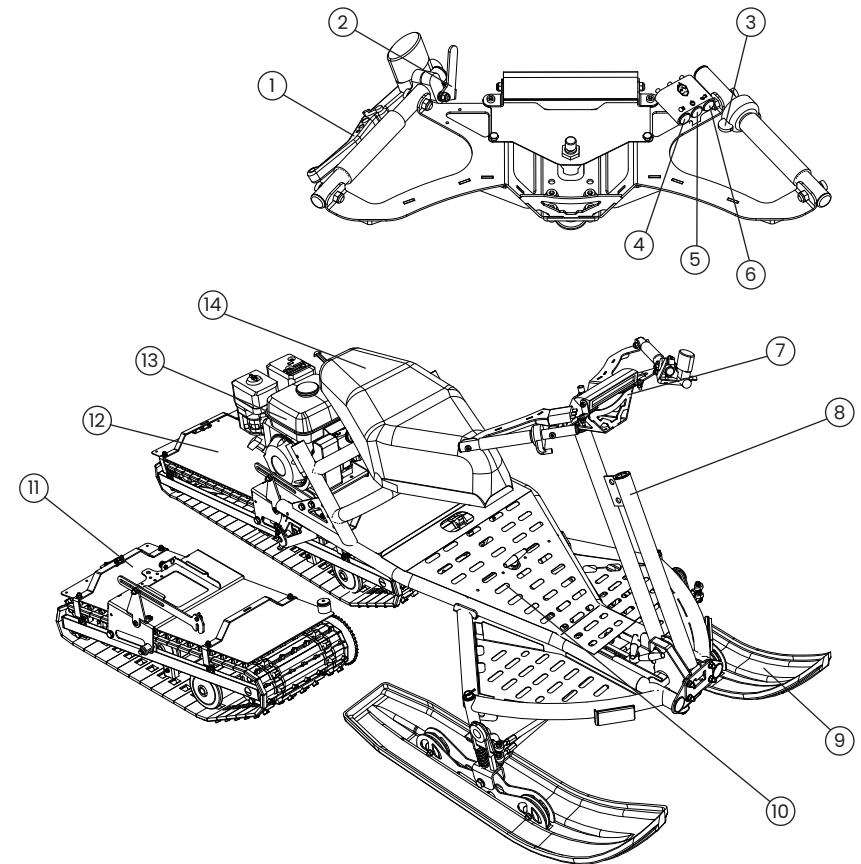
- Päivittäin
- 10h välein
- 50h välein
- Ajokauden päättyessä
- Telamaton kiristäminen

## **69 TAKUU**

**RAKENNE**

## RAKENNE SNOW / SNOW+

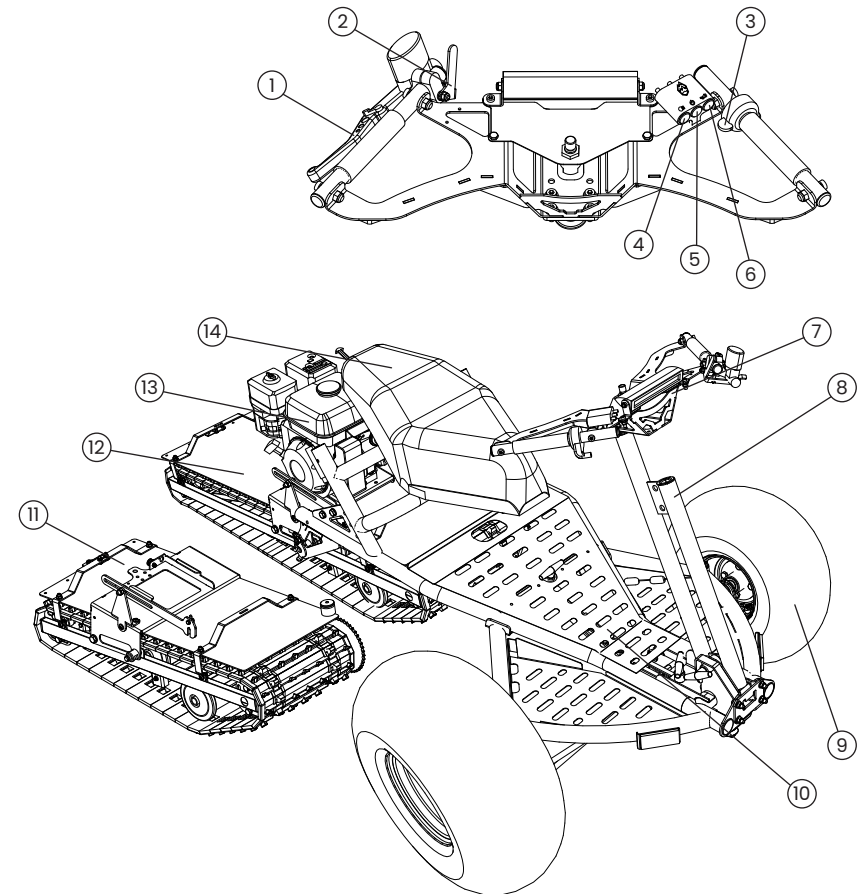
Mitat (pituus/leveys/korkeus) (Snow)	2100mm / 1000mm / 1100mm
Mitat (pituus/leveys/korkeus) (Snow+)	2500mm / 1000mm / 1100mm
Kuivapaino (ilman varusteita) (Snow)	109kg
Kuivapaino (ilman varusteita) (Snow+)	114kg
Kokonaispaino (kuljettaja ja kuorma) (Snow)	130kg
Kokonaispaino (kuljettaja ja kuorma) (Snow+)	130kg
Maksimi vetokapasiteetti	110kg
Tarkoitettu käyttö	Kevyt monikäyttöajoneuvo käytettäväksi lumessa.
Käytönaikainen kallistus (maksimi)	18 astetta
Ympäristön käyttölämpötila	+40°C - (-15°C)
Käyttökorkeus merenpinnasta (maksimi)	1500m
Maksimi nopeus (hidas ratas)	15km/h
Maksimi nopeus (nopea ratas)	20km/h
Moottori	Honda GX200
Tulpan kärkiväli	0,8mm
Venttiilivälitys kylmänä	Imuventtiili 0,15+-0,02mm, pakuventtiili 0,20+-0,02mm
kW (hv) / RPM	4,3 (5,8) / 3600
Polttoaine	E98, polttoainetankki 3,1L
Polttoaineen kulutus / (maksimi)	<1l/h / (1,7l/h)
Voimansiirto	Keskipakokytkin ja ketju
Moottoriöljy	0,6l APISJ-SAE 10W-30 / 0W-40 (älä käytä jos lämpötila yli 15°C)
Vaihteistoöljy	0,5l APISJ-SAE 10W-30 / 0W-40 (älä käytä jos lämpötila yli 15°C)
Melu	<70dB(A)



- |                     |                          |
|---------------------|--------------------------|
| 1. Jarru            | 8. Eturunko              |
| 2. Pysäköintijarru  | 9. *Snowrollerit         |
| 3. Kaasu            | 10. Keskirunko           |
| 4. Valokytkin       | 11. Snow tela            |
| 5. Virtakytkin      | 12. Snow+ tela           |
| 6. Äänimerkkikytkin | 13. Honda GX200 moottori |
| 7. Ohjauslaite      | 14. Istuin               |

## RAKENNE COMBO / COMBO+

Mitat (pituus/leveys/korkeus) (Combo)	1800mm / 1260mm / 1100mm
Mitat (pituus/leveys/korkeus) (Combo+)	2300mm / 1260mm / 1100mm
Kuivapaino (ilman varusteita) (Combo)	114,6kg
Kuivapaino (ilman varusteita) (Combo+)	119,6kg
Kokonaispaino (kuljettaja ja kuorma) (Combo)	130kg
Kokonaispaino (kuljettaja ja kuorma) (Combo+)	130kg
Maksimi vetokapasiteetti	110kg
Tarkoitettu käyttö	Kevyt monikäyttöajoneuvo käytettäväksi lumessa.
Käytönaikainen kallistus (maksimi)	18 astetta
Ympäristön käyttölämpötila	+40°C - (-15°C)
Käyttökorkeus merenpinnasta (maksimi)	1500m
Maksimi nopeus (hidas ratas)	15km/h
Maksimi nopeus (nopea ratas)	20km/h
Moottori	Honda GX200
Tulpan kärkiväli	0,8mm
Venttiilivälitys kylmänä	Imuventtiili 0,15+-0,02mm, pakuventtiili 0,20+-0,02mm
kW (hv) / RPM	4,3 (5,8) / 3600
Polttoaine	E98, polttoainetankki 3,1L
Polttoaineen kulutus / (maksimi)	<1l/h / (1,7l/h)
Voimansiirto	Keskipakokytkin ja ketju
Moottoriöljy	0,6l APISJ-SAE 10W-30 / 0W-40 (älä käytä jos lämpötila yli 15°C)
Vaihteistoöljy	0,5l APISJ-SAE 10W-30 / 0W-40 (älä käytä jos lämpötila yli 15°C)
Melu	<70dB(A)

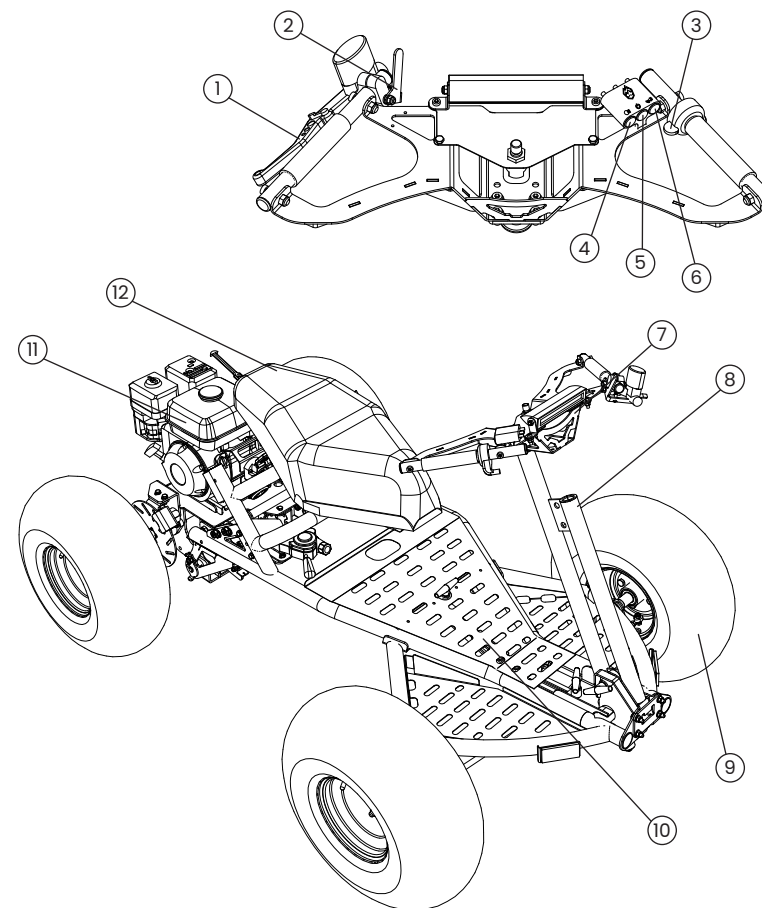


- |                     |                          |
|---------------------|--------------------------|
| 1. Jarru            | 8. Eturunko              |
| 2. Pysäköintijarru  | 9. Renkaat               |
| 3. Kaasu            | 10. Keskirunko           |
| 4. Valokytkin       | 11. Combo tela           |
| 5. Virtakytkin      | 12. Combo+ tela          |
| 6. Äänimerkkikytkin | 13. Honda GX200 moottori |
| 7. Ohjauslaite      | 14. Istuin               |



## RAKENNE WHEELER

Mitat (pituus/leveys/korkeus)	1700mm / 1260mm / 1100mm
Kuivapaino (Ilman varusteita)	128kg
Rengaspaine	0,3bar
Kokonaispaino (kuljettaja ja kuorma)	130kg
Maksimi vetokapasiteetti	110kg
Tarkoitettu käyttö	Kevyt monikäyttöajoneuvo käytettäväksi maastossa.
Käytönaikainen kallistus (maksimi)	18 astetta
Ympäristön käyttölämpötila	+40°C – (-15°C)
Käyttökorkeus merenpinnasta (maksimi)	1500m
Maksimi nopeus (hidas ratas)	20km/h
Maksimi nopeus (nopea ratas)	25km/h
Moottori	Honda GX200
Tulpan kärkiväli	0,8mm
Venttiilivälitys kylmänä	Imuventtiili 0,15+-0,02mm, pakuventtiili 0,20+-0,02mm
kW (hv) / RPM	4,3 (5,8) / 3600
Polttoaine	E98, polttoainetankki 3,l
Polttoaineen kulutus / (maksimi)	<1l/h / (1,7l/h)
Voimansiirto	Keskipakokytkin ja ketju
Moottoriöljy	0,6l APISJ-SAE 10W-30 / 0W-40 (älä käytä jos lämpötila yli 15°C)
Vaihteistoöljy	0,5l APISJ-SAE 10W-30 / 0W-40 (älä käytä jos lämpötila yli 15°C)
Melu	<70dB(A)



- |                     |                          |
|---------------------|--------------------------|
| 1. Jarru            | 7. Ohjauslaite           |
| 2. Pysäköintijarru  | 8. Eturunko              |
| 3. Kaasu            | 9. Renkaat               |
| 4. Valokytkin       | 10. Keskirunko           |
| 5. Virtsakytkin     | 11. Honda GX200 moottori |
| 6. Äänimerkkikytkin | 12. Istuin               |

KOKOONPANO

# KOKOONPANO SNOW / SNOW+

## MOOTTORIN ASENNUS TELAAN

1. Aseta moottori moottoripetiin liu'uttamalla moottoria kiskoille. Liu'uta moottori paikoilleen. Moottori on paikoillaan kun kierretanko työntyy moottoripedin reiästä ulos.
2. Aseta ketju paikoilleen.
3. Kiristä moottori moottoripetiin metallisella T-kahvalla (tämä kiinnittää moottorin paikoilleen ja kiristää samalla myös ketjun).
4. Lukitse T-kahva paikoilleen peitekumilla.
5. Aseta ketjusuoja paikoilleen, liu'uttamalla ketjusuoja telan kulmassa olevaan ketjusuojan etukannakkeen väliin.
6. Kiinnitä ketjusuoja paikoilleen peitekumilla.

## VAROITUS

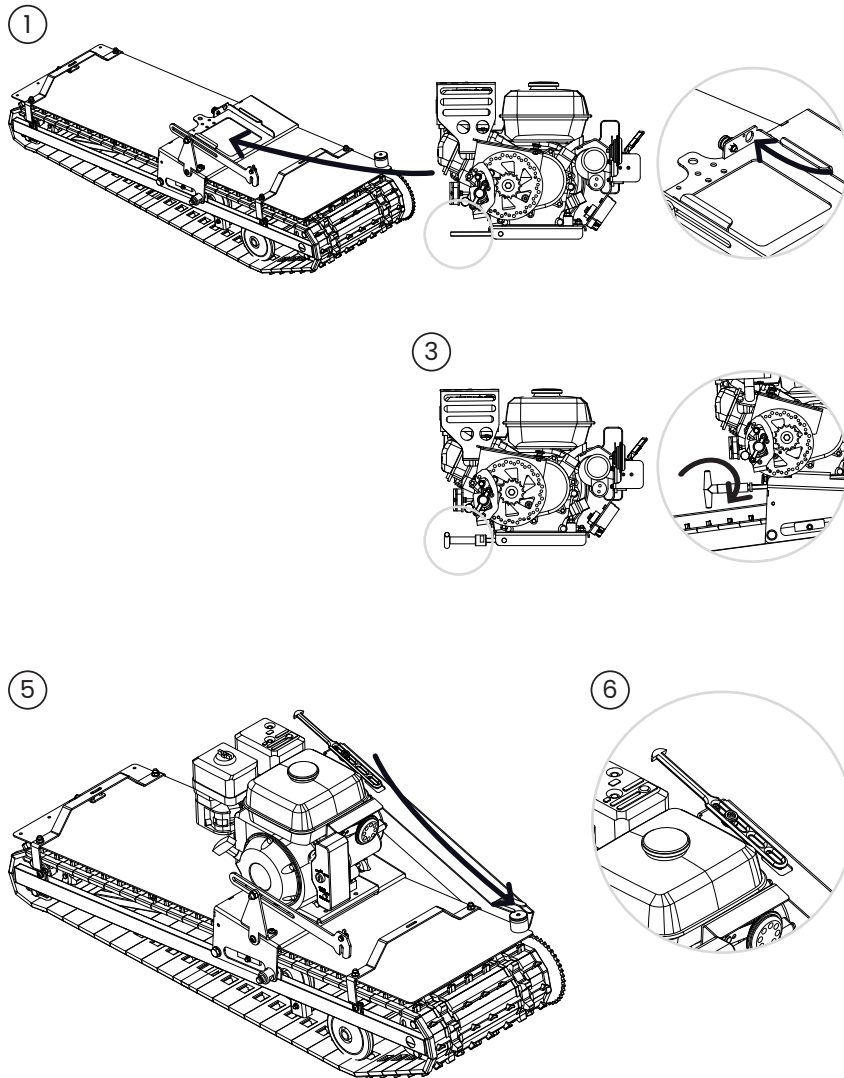
Älä kiristä ketjua työkaluilla. Uusi ketju voi venyä ensimmäisellä käyttökerralla. Tarkista ketjun kireys ensimmäisten ajokertojen jälkeen.

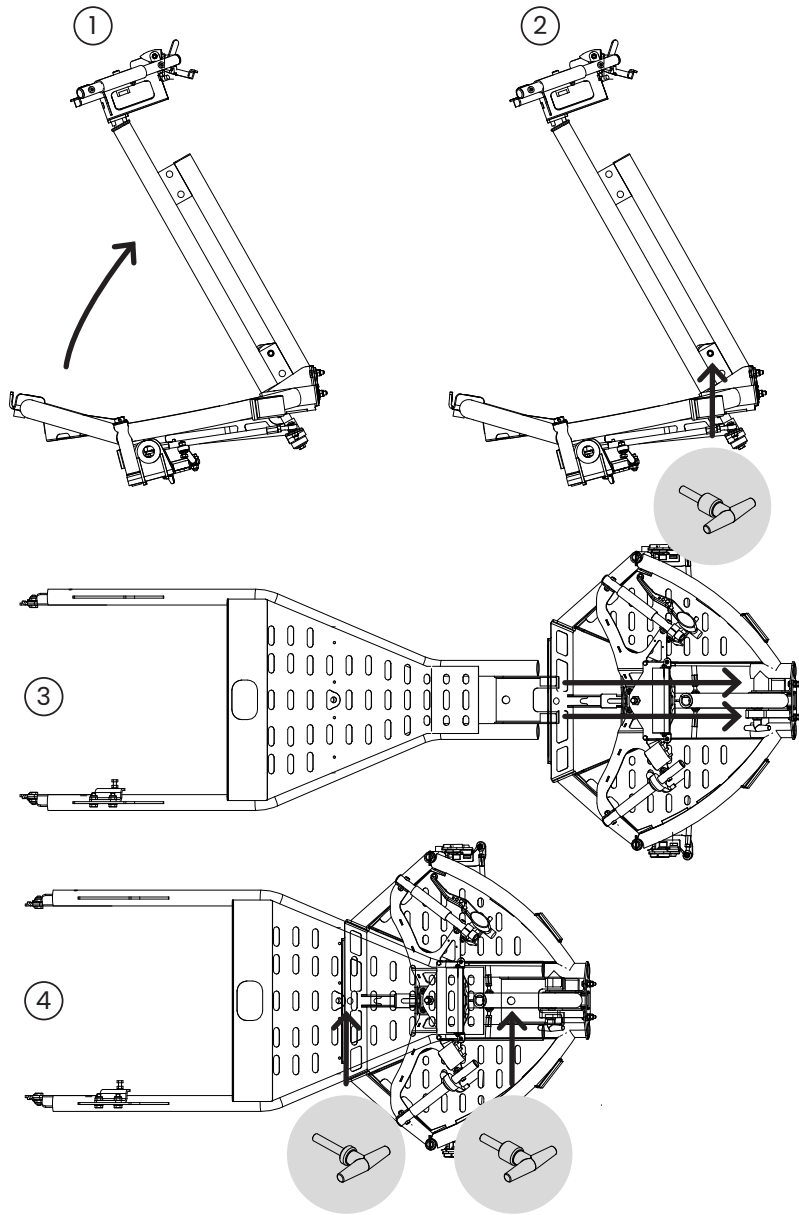
## VAROITUS

Ketjun pystysuuntainen liike vapaalla pituudella tulee olla 15 mm.

## VAROITUS

Moottorin testaaminen ja ajaminen ilman ketjusuojaa on kielletty.





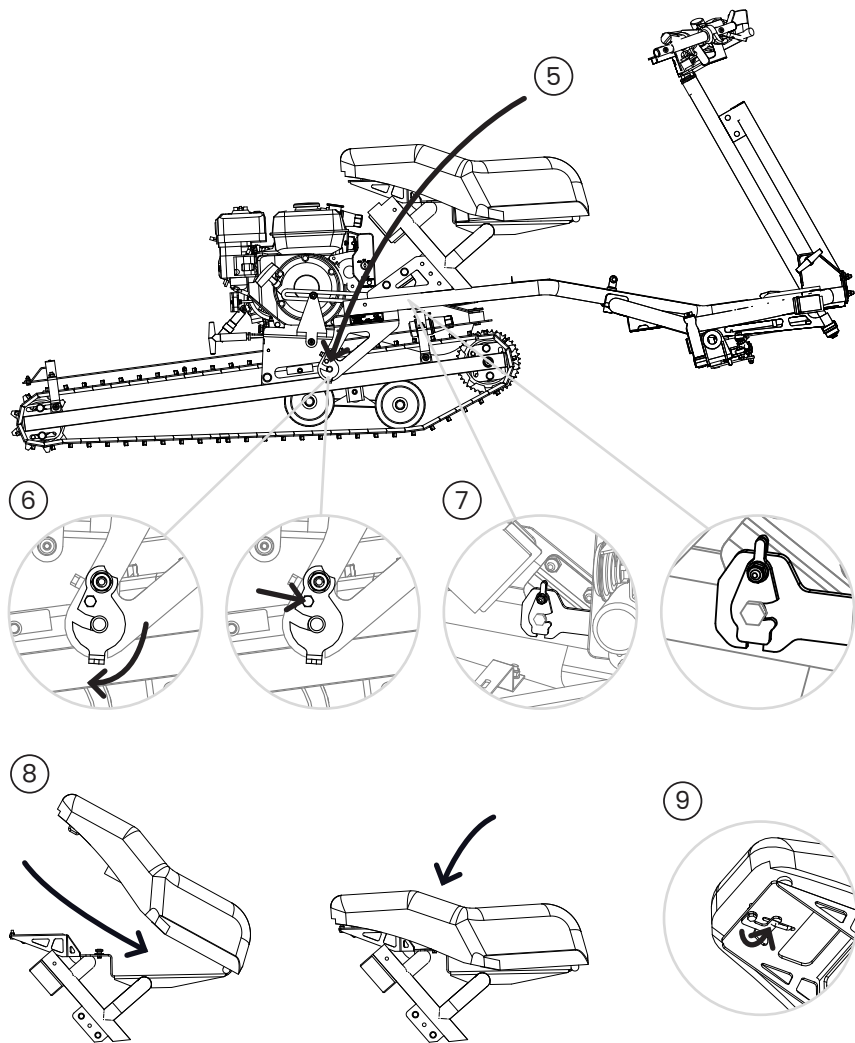
### RUNGON ASENNUS

1. Aseta eturunko maahan ja käännä ohjauslaite ylös.
2. Ohjauslaite lukitaan yläasentoon kiristämällä se paikoilleen T-kahvalla.
3. Liu'uta keskirunko eturunkoon.
4. Kiinnitä keskirunko eturunkoon kahdella T-kahvalla.

### HUOMAUTUS

Vaellan-ajoneuvossa on neljä T-kahvaa. Moottorin T-kahva on metallinen ilman muovimutteria. Jäljellä olevat kolme T-kahvaa eroavat moottorin T-kahvasta muodon ja painon puolesta. Muissa T-kahvoissa on myös muovimutterit, jotka varmistavat, että T-kahvat kiristyvät aina oikeaan syvyyteen vahingoittamatta ajoneuvon pintaa.

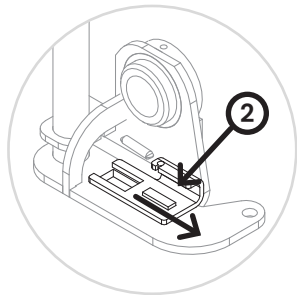
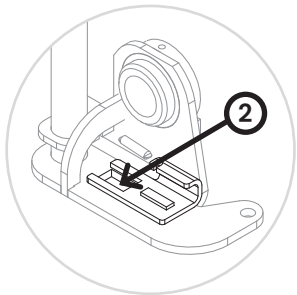
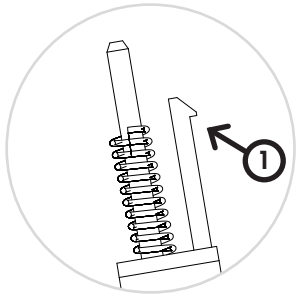
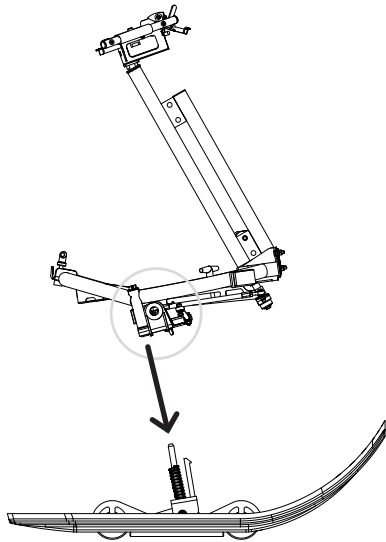
JATKUU SEURAAVALLA SIVULLA →



5. Kiinnitä keskirunko telarunkoon laske-  
malla keskirungon takaosassa olevat  
koukut telan vastatappeihin.
6. Kierrä lukituskoukut ja varmista kiinni-  
pysyminen varmistinruuveilla.
7. Kiinnitä telan kallistuksen rajoitin kes-  
kirunkoon ja varmista kiinnipysyminen  
lukitusvivulla.
8. Laita istuin runkoon kiinni.
9. Lukitse istuin lukitusvivulla penkin alla.

#### **VAROITUS**

Älä aja Vaellan ajoneuvolla, ennen kuin olet kiinnittänyt varmistinruuvit.

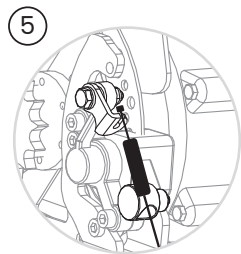
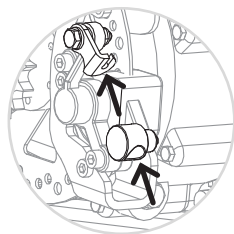
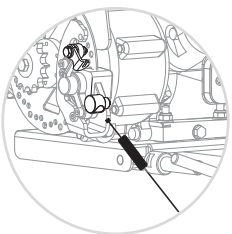
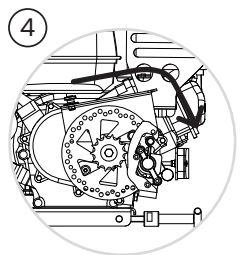
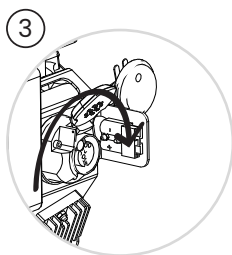
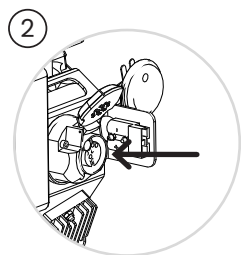
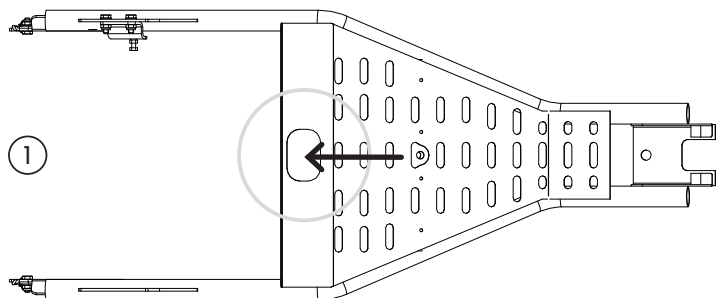


#### \*SNOWROLLER ASENNUS

1. Aseta jouset SnowRollereihin kuvan mukaisille paikoille.
2. Kiinnitä SnowRollerit runkoon asettamalla ne eturungon alapuolelle, kohdistuen kiinnikkeet ylös.
3. Varmista kiinnitys painamalla eturunkoa alas siten, että lukitusvivusta kuuluu lukituksen ääni.
4. Varmista, että kiinnitysosien kärki (1) on lukitusvivun (2) yläpuolella.

#### \*SNOWROLLER IRROITUS

1. Paina kevyesti runkoa alaspäin SnowRollereiden kohdalta.
2. Vedä lukitusvipua eteenpäin (2).
3. Kevennä paino rungosta, jotta SnowRoller irtoaa.



## JOHTOSARJAN KYTKENTÄ

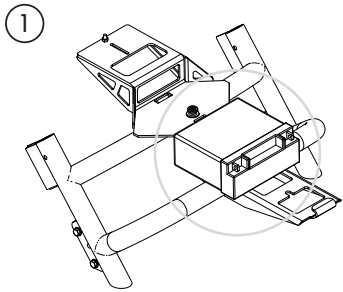
1. Reititä jarrusylinteri ja sähköliitin keskirungon reiän läpi (katso kuvasta).
2. Kiinnitä sähköliitin moottoriin. Katso, että liitin menee paikalleen oikeassa asennossa.
3. Käännä liittimen runkoa (90 asetta), jolloin liitin painuu paikalleen.
4. Kiinnitä jarrusylinteri jarrusatulaan.
5. Laita jarrusylinterin pinni kiinni jarrusatulan vivun uraan.
6. Tarkasta, että jarru palautuu normaalisti eikä laahaa (tarvittaessa suorita säätö alumiinisella säätömutterilla).

## HUOMIO

Jarrusylinteri tulee säilyttää suojahupun alla. Jarrusylinteri tulee pitää puhtaana ja testata aina ennen moottorin käynnistämistä.

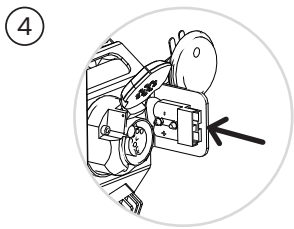
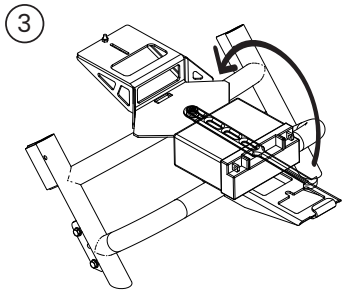
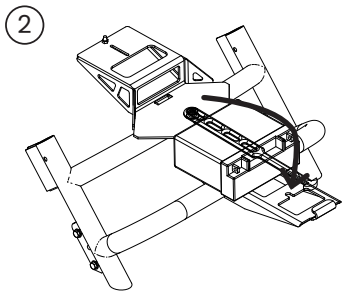
## HUOMIO

Jarrusylinterin neulan tulee liikkua 12mm.



### AKUN ASENNUS

1. Aseta akku istuimen runkoon (kuten kuvassa näkyy).
2. Kiinnitä akku peitekumilla, ettei se ei pääse liikkumaan.
3. Reititä kaapeli istuinrungon yli (kuten kuvassa näkyy).
4. Kiinnitä akun liittimet moottoriin.



### VAROITUS

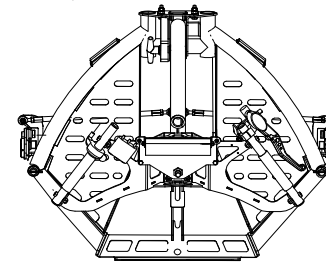
Jos akku vaurioituu, akusta voi valua syövyttävää akkuhappoa.

### VAROITUS

Säilytä akkua täyteen ladattuna pystyasennossa.

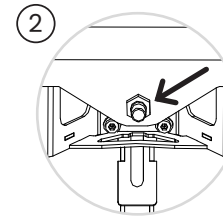
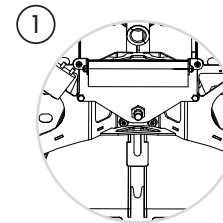
### VAROITUS

Akun varaus purkaantuu jos sitä säilytetään käyttämättömänä pitkään.



### HÄTÄKATKAISIJAN ASENNUS

1. Hätkatkaisija sijaitsee ohjauslaitteen keskellä.
2. Nosta punaista painiketta ja aseta hätkatkaisijan haarukka paikoilleen.
3. Varmista aina ennen ajoa, että hätkatkaisijan irrottaminen sammuttaa moottorin (kun ajoneuvo on pysähdyksissä).



### HUOMIO

Hätkatkaisija tulee olla paikoillaan, jotta moottori voi käynnistyä.

### HUOMIO

Kiinnitä hätkatkaisijan klipsi vaatteisiin aina ennen moottorin käynnistämistä.

### HUOMIO

Älä koskaan operoi ajoneuvoa ilman hätkatkaisijan asianmukaista käyttöä.



## KOKOONPANO COMBO / COMBO+

### MOOTTORIN ASENNUS TELAAN

1. Aseta moottori moottoripetiin.  
Liu'uta moottori paikalleen, kunnes kierretanko tulee moottoripedin vastaavaan reikään.
2. Aseta ketju hammaspyörille.
3. Kiristä moottori moottoripetiin metallisella T-kahvalla (tämä kiinnittää moottorin paikoilleen ja kiristää myös ketjun).
4. Lukitse T-kahva paikoilleen peitekumilla.
5. Aseta ketjusuoja paikoilleen.
6. Kiinnitä ketjusuoja peitekumilla.

### VAROITUS

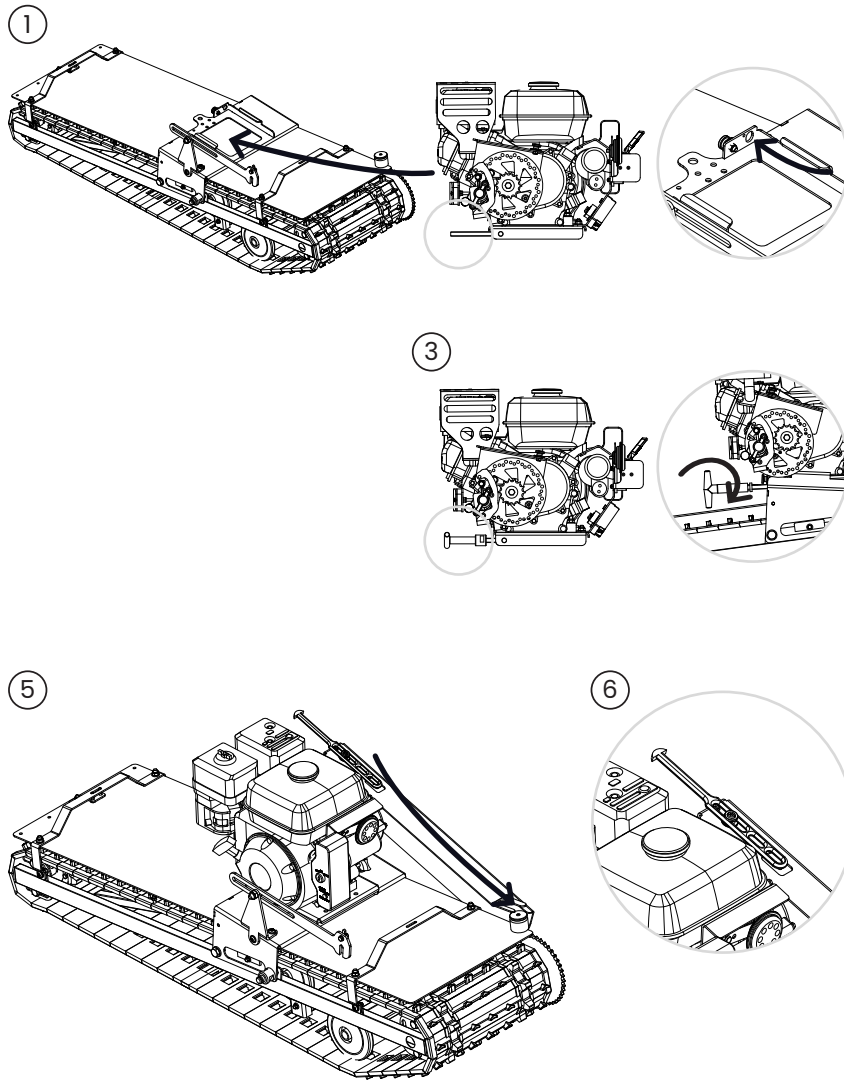
Älä kiristä ketjua työkaluilla. Uusi ketju voi venyä ensimmäisellä käyttökerralla. Tarkista ketjun kireys ensimmäisten ajokertojen jälkeen.

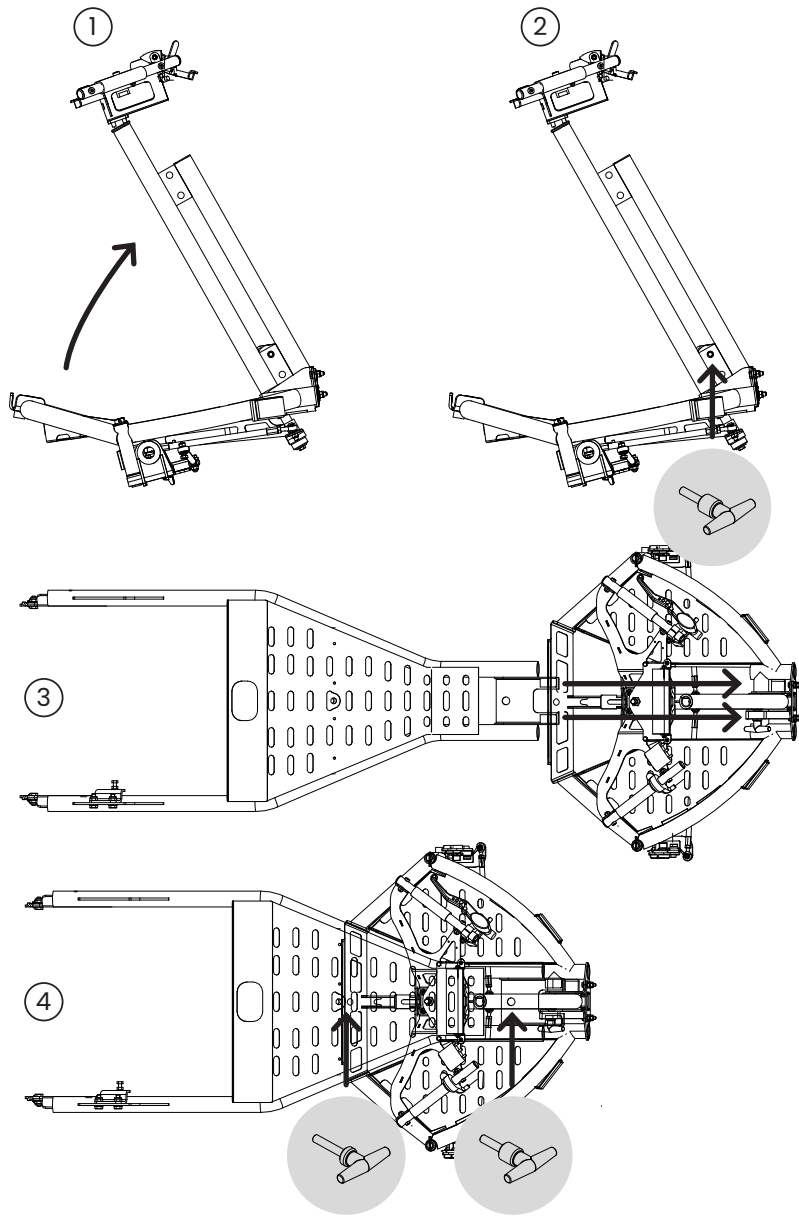
### VAROITUS

Ketjun vapaan pituuden tulee olla 15 mm.

### VAROITUS

Moottorin testaaminen ja ajaminen ilman ketjusuojaa on kielletty.



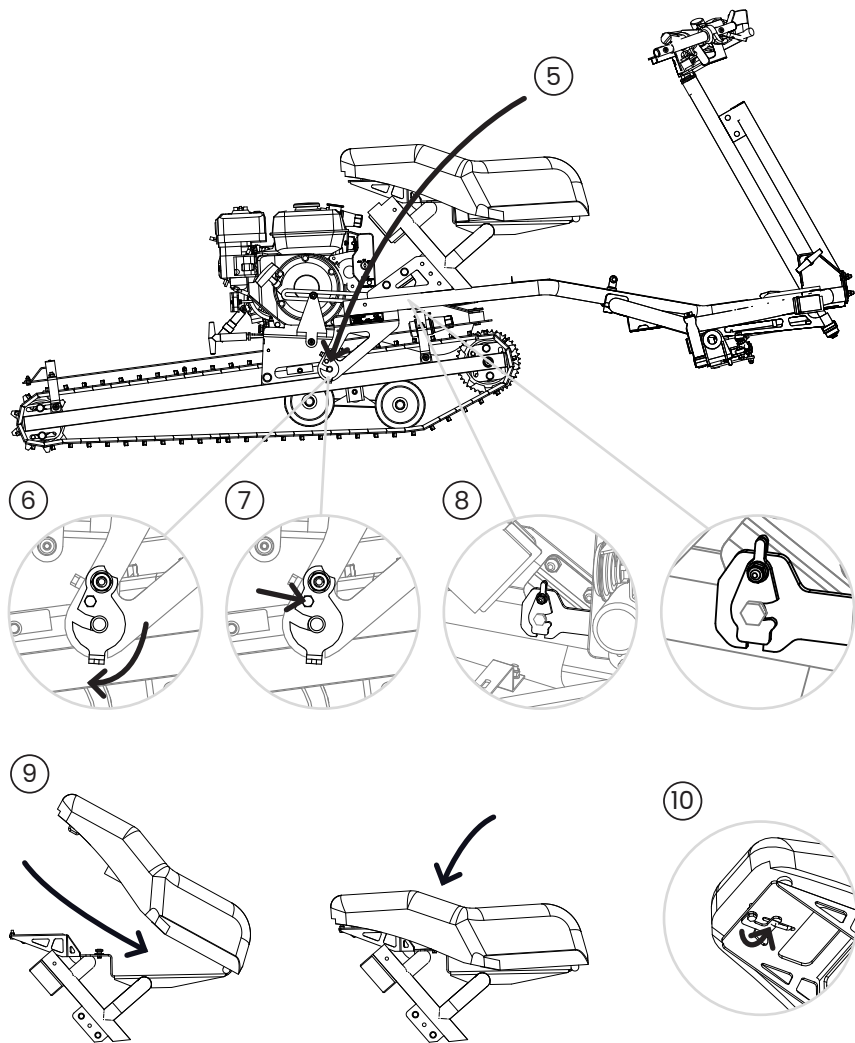


### RUNGON ASENNUS

1. Aseta eturunko maahan ja käännä ohjauslaite ylös.
2. Ohjauslaite lukitaan yläasentoon kiristämällä se paikoilleen T-kahvalla.
3. Liu'uta keskirunko eturunkoon.
4. Kiinnitä keskirunko eturunkoon kahdella T-kahvalla.

### HUOMAUTUS

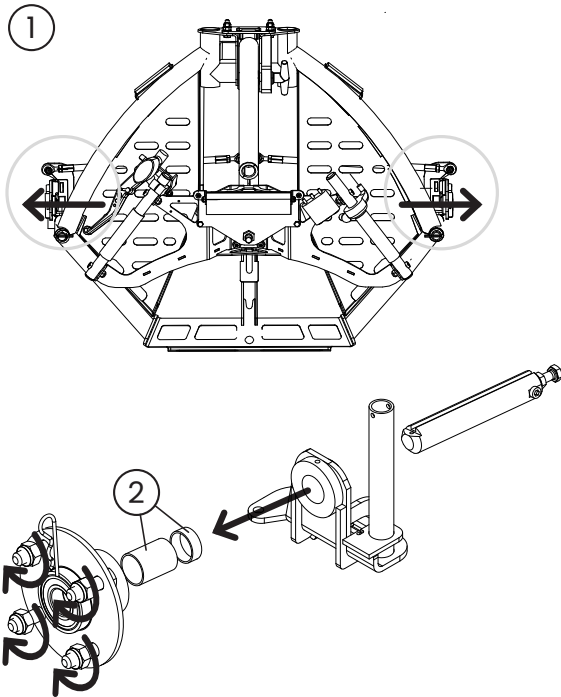
Vaellan-ajoneuvossa on neljä T-kahvaa. Moottorin T-kahva on metallinen ilman muovimutteria. Jäljellä olevat kolme T-kahvaa eroavat moottorin T-kahvasta muodon ja painon puolesta. Muissa T-kahvoissa on myös muovimutterit, jotka varmistavat, että T-kahvat kiristyvät aina oikeaan syvyyteen vahingoittamatta ajoneuvon pintaa.



5. Kiinnitä keskirunko telarunkoon laske-  
malla keskirungon takaosassa olevat  
koukut telan vastatappeihin.
6. Kierrä lukituskoukut ja varmista kiinni-  
pysyminen varmistinruuveilla.
7. Kiinnitä telan kallistuksen rajoitin kes-  
kirunkoon ja varmista kiinnipysyminen  
lukitusvivulla.
8. Laita istuin runkoon kiinni.
9. Lukitse istuin lukitusvivulla penkin alla.

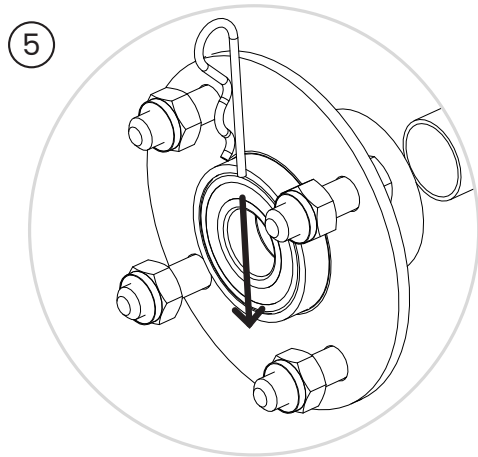
#### **VAROITUS**

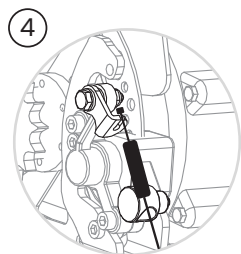
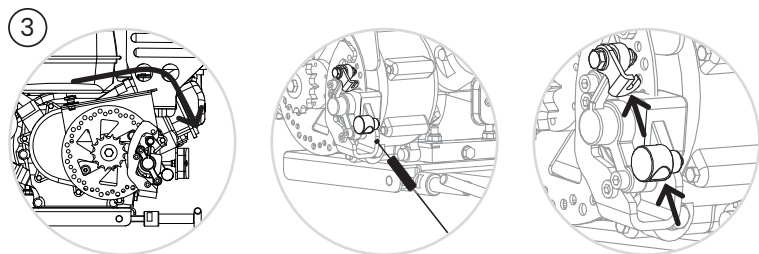
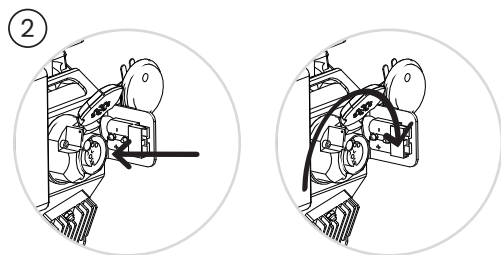
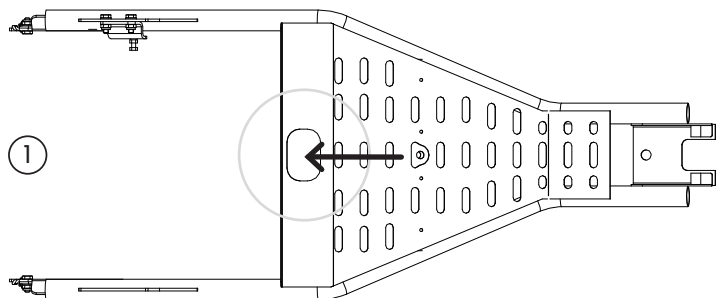
Älä aja Vaellan ajoneuvolla, ennen kuin olet  
kiinnittänyt varmistinruuvit.



### ETURENKAIDEN ASENNUS

1. Aseta pyörän akseli renkaan kiinnitysreikään. Liuta akseli sisäpuolelta ulospäin.
2. Aseta molemmat tukirenkaat akselille. Tukirenkaiden tulee olla aina paikallaan ajaessa. Akselin leveyttä voi säätää siirtämällä tukirenkaita toiselle puolelle pyörän napaa kuljetuksen aikana. Tällöin ajoneuvo mahtuu kapeisiin perävaunuihin.
3. Aseta pyörän navat akselille.
4. Aseta rengas pyörän napaan. Tarkista renkaan pyörimissuunta ja kiristä mutterit (renkaan venttiin tulee osoittaa ulospäin).
5. Lukitse renkaat paikoilleen lukitusosilla.





## JOHTOSARJAN KYTKENTÄ

1. Reititä jarrusylinteri ja sähköliitin keskirungon reiän läpi (katso kuvasta).
2. Kiinnitä sähköliitin moottoriin. Katso, että liitin menee paikalleen oikeassa asennossa.
3. Käännä liittimen runkoa (90 asetta), jolloin liitin painuu paikalleen.
4. Kiinnitä jarrusylinteri jarrusatulaan.
5. Laita jarrusylinterin pinni kiinni jarrusatulan vivun uraan.
6. Tarkasta, että jarru palautuu normaalisti eikä laahaa (tarvittaessa suorita säätö alumiinisella säätömutterilla).

## HUOMIO

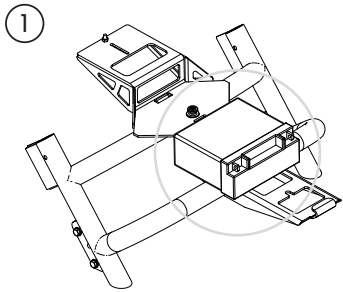
Jarrusylinteri tulee säilyttää suojahupun alla.

## HUOMIO

Jarrusylinteri tulee pitää puhtaana ja testata aina ennen moottorin käynnistämistä.

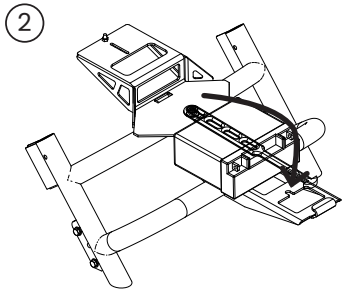
## HUOMIO

Jarrusylinterin neulan tulee liikkua 12mm.



### AKUN ASENNUS

1. Aseta akku istuimen runkoon (kuten kuvassa näkyy).
2. Kiinnitä akku peitekumilla, ettei se ei pääse liikkumaan.
3. Reititä kaapeli istuinrungon yli (kuten kuvassa näkyy).
4. Kiinnitä akun liittimet moottoriin.



### VAROITUS

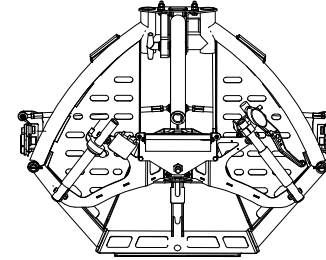
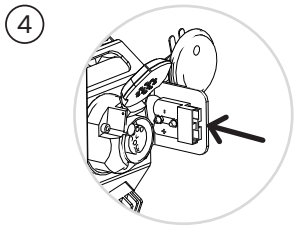
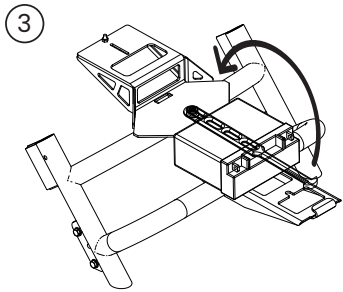
Jos akku vaurioituu, akusta voi valua syövyttävää akkuhappoa.

### VAROITUS

Säilytä akkua täyteen ladattuna pystyasennossa.

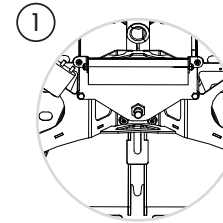
### VAROITUS

Akun varaus purkaantuu jos sitä säilytetään käyttämättömänä pitkään.



### HÄTÄKATKAISIJAN ASENNUS

1. Hätkatkaisija sijaitsee ohjauslaitteen keskellä.
2. Nosta punaista painiketta ja aseta hätkatkaisijan haarukka paikoilleen.
3. Varmista aina ennen ajoa, että hätkatkaisijan irrottaminen sammuttaa moottorin (kun ajoneuvo on pysähdyksissä).

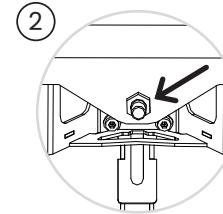


### HUOMIO

Hätkatkaisija tulee olla paikoillaan, jotta moottori voi käynnistyä.

### HUOMIO

Kiinnitä hätkatkaisijan klipsi vaatteisiin aina ennen moottorin käynnistämistä.



### HUOMIO

Älä koskaan operoi ajoneuvoa ilman hätkatkaisijan asianmukaista käyttöä.

## KOKOONPANO WHEELER

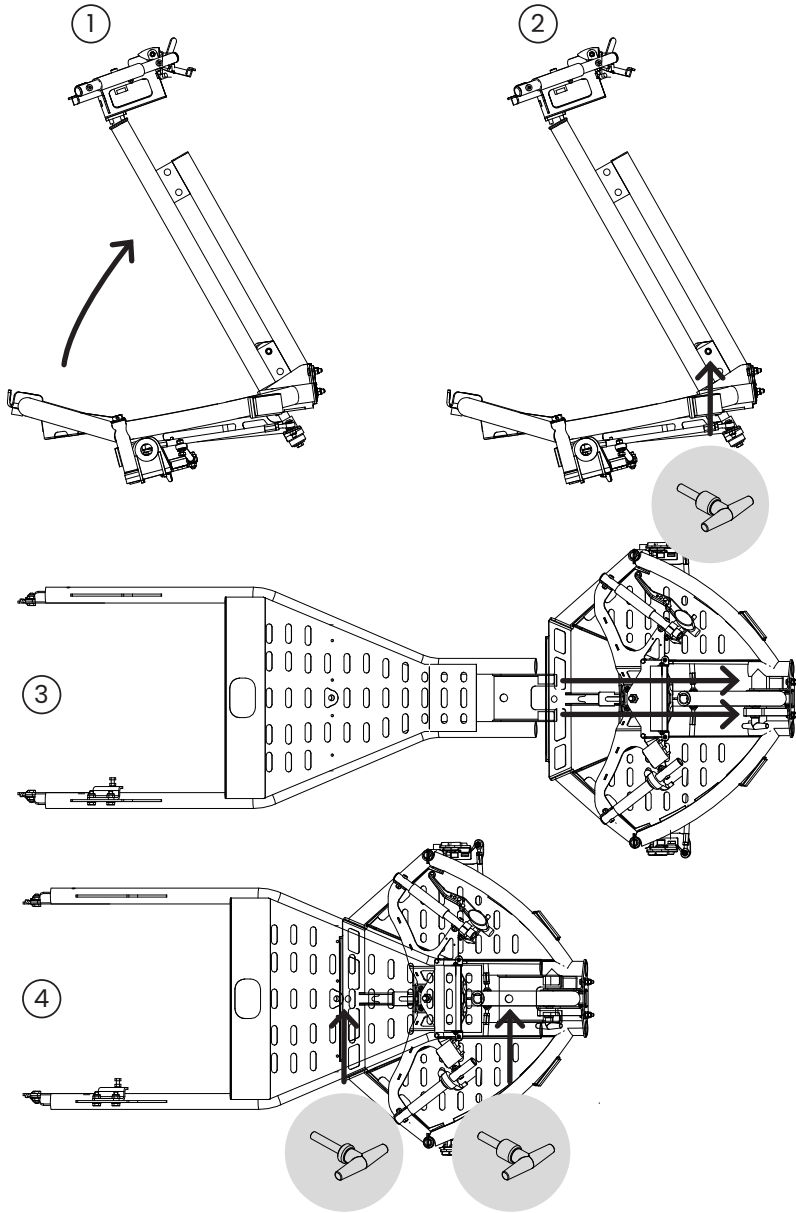
### RUNGON ASENNUS

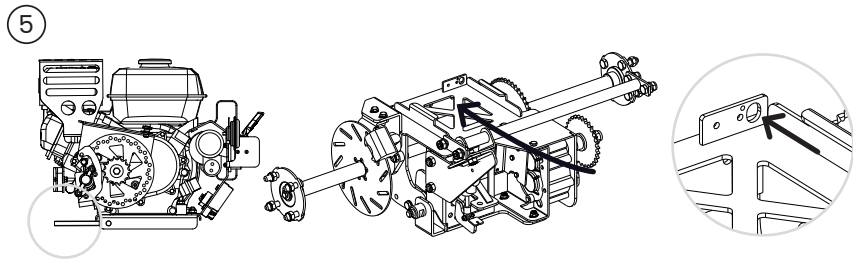
1. Aseta eturunko maahan ja käännä ohjauslaite ylös.
2. Ohjauslaite lukitaan yläasentoon kiristämällä se paikoilleen T-kahvalla.
3. Liu'uta keskirunko eturunkoon.
4. Kiinnitä keskirunko eturunkoon kahdella T-kahvalla.

### HUOMAUTUS

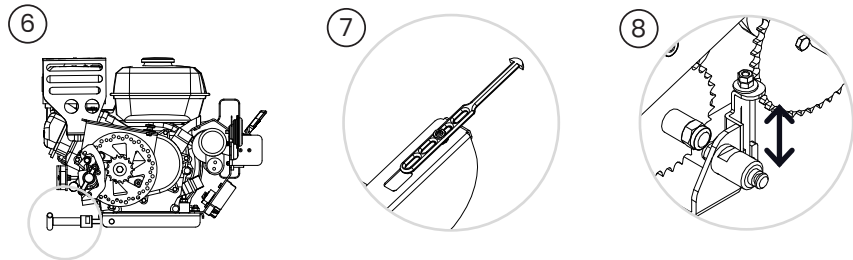
Vaellan-ajoneuvossa on neljä T-kahvaa. Moottorin T-kahva on metallinen ilman muovimutteria. Jäljellä olevat kolme T-kahvaa eroavat moottorin T-kahvasta muodon ja painon puolesta. Muissa T-kahvoissa on myös muovimutterit, jotka varmistavat, että T-kahvat kiristyvät aina oikeaan syvyyteen vahingoittamatta ajoneuvon pintaa.

JATKUU SEURAAVALLA SIVULLA →





5. Asenna moottori taka-akselin moottoripetiin. Liuta moottori paikalleen, kunnes kierretanko tulee esiin moottoripetiin sijoitetusta reiästä.



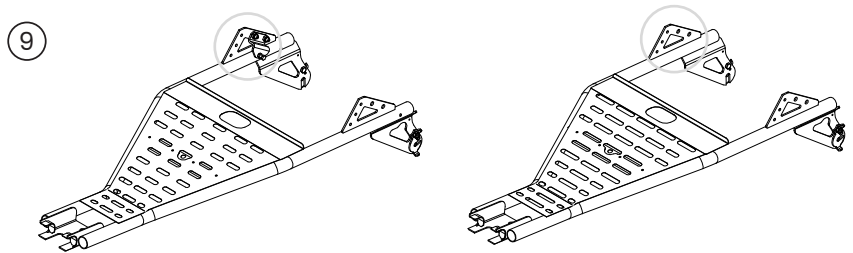
6. Aseta ketjut rattaille ja kiristä moottori moottoripetiin metallisella T-kahvalla (tämä kiinnittää moottorin paikalleen ja kiristää myös moottorin ketjun). Lukitse T-kahva paikalleen kumipannalla.

7. Aseta ketjusuojus paikalleen ja kiinnitä se kumipannalla.

8. Vaihteiston ketjun kireyttä voi säätää ketjunkiristysrullalla. Irrota ketjunkiristysrullan pultti. Ketjun kireys säädetään rullan korkeudella.

9. Poista kallistuksenrajoitinpidike keskirungosta.

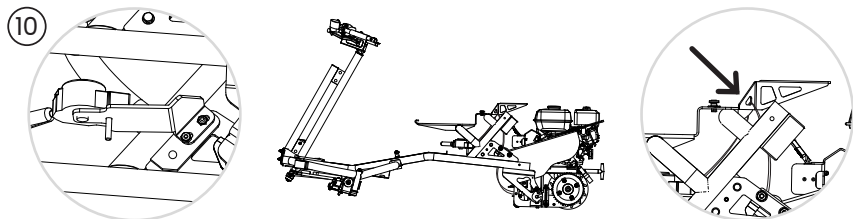
10. Kiinnitä vaihdevipu runkoon kahdella pultilla (kuten kuvassa). Pujota kaapelit rungon läpi ja kiinnitä ne runkoon kiristysnauhalla, jotta ne eivät haittaa ajoneuvon käyttöä.



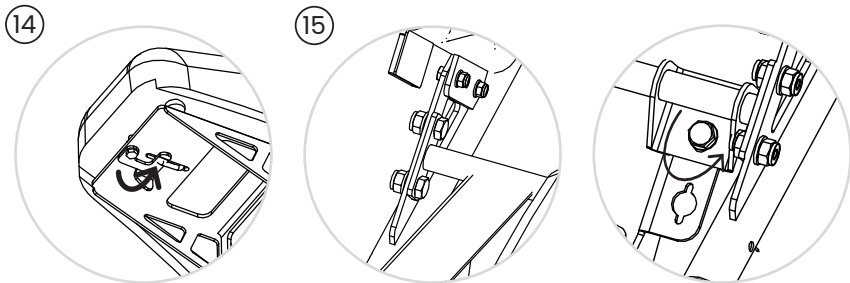
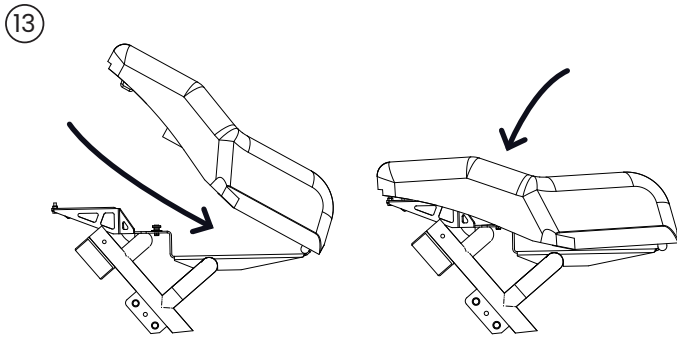
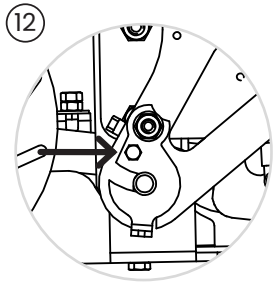
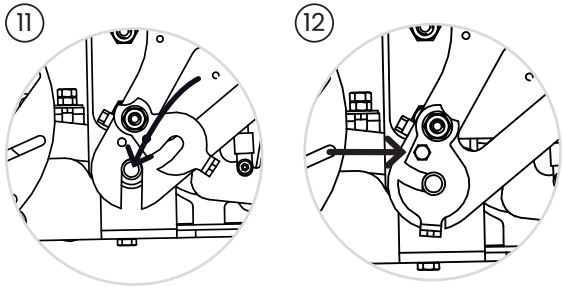
#### HUOMIO

Ketjujen vapaan pituuden tulee olla 15 mm.

JATKUU SEURAAVALLA SIVULLA →







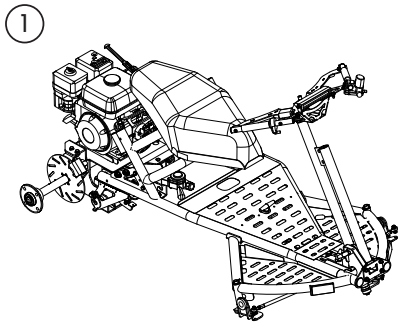
11. Kiinnitä keskirunko taka akseliin laskemalla keskirungon takaosassa olevat koukut taka akselin vastatappeihin.
12. Käännä lukituskoukut kiinni ja varmista kiinnitysruuvien varmistinruuveilla.
13. Aseta istuin runkoon.
14. Lukitse istuin lukitusvivulla (penkin alla).
15. Kiinnitä taka-akseli poikittaistankoon pultilla.

#### **VAROITUS**

Muista kiinnittää varmistinruuvit lukituskoukuissa ennen käyttöä. Älä käytä ajoneuvoa ilman, että varmistinruuvit ovat paikallaan.

#### **VAROITUS**

Moottoria asentaessasi varmista, että taka-akseli on asianmukaisesti tuettu, jotta se ei putoa tai kaadu. Älä kiristä ketjua työkaluilla. Uusi ketju voi venyä ensimmäisillä käyttökertoilla. Tarkista ketjun kireys ensimmäisten ajokertojen jälkeen.

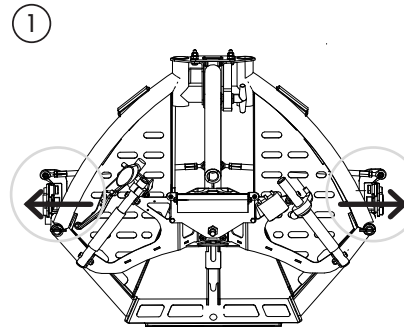
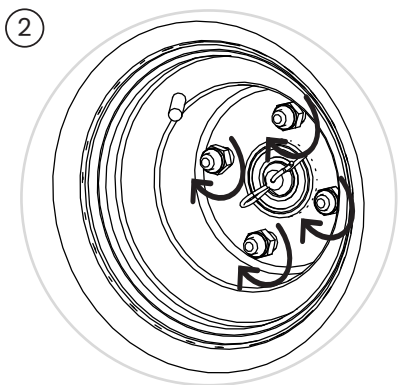
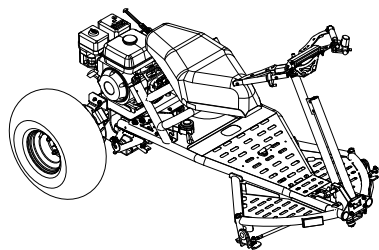


### TAKARENKAIDEN ASENNUS

1. Aseta rengas pyörännavalle. Tarkista renkaan pyörimissuunta.
2. Kiristä mutterit (renkaan venttiin tulee osoittaa ulospäin).

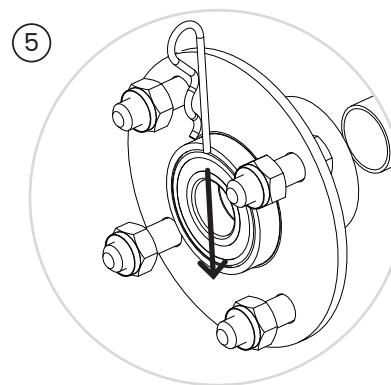
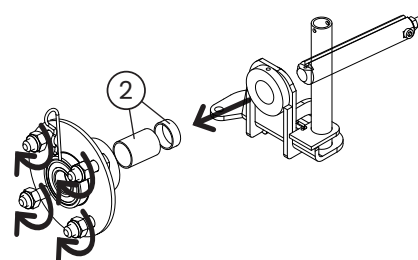
### VAROITUS

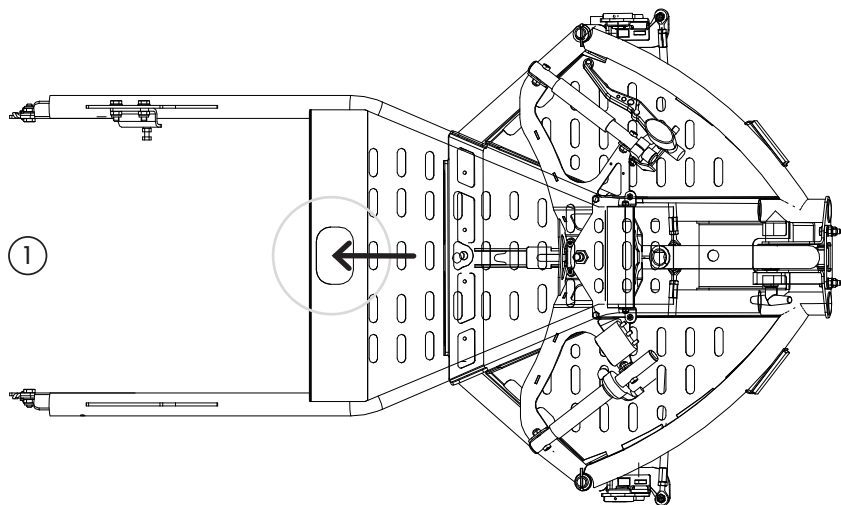
Muista kiristää mutterit ennen käyttöä. Älä käytä ajoneuvoa ilman, että mutterit ovat kiristetty.



### ETURENKAIEN ASENNUS

1. Aseta pyöräakseli renkaan kiinnitysreikään. Liuta akseli sisäpuolelta ulospäin.
2. Aseta molemmat tukirenkaat akselille. Tukirenkaiden tulee olla aina paikallaan ajettaessa. Akselin leveyttä voi säätää siirtämällä tukirenkaita toiselle puolelle pyörän napaa kuljetuksen aikana. Tällöin ajoneuvo mahtuu kapeisiin perävaunuihin.
3. Aseta pyörän navat akselille.
4. Aseta rengas pyörän napaan. Tarkista renkaan pyörimissuunta ja kiristä mutterit (renkaan venttiin tulee osoittaa ulospäin).
5. Lukitse renkaat paikoilleen lukitussovilla.





### JOHTOSARJAN KYTKENTÄ

1. Reititä jarrusylinteri ja sähköliitin keskirungon reiän läpi (näytetty kuvassa).
2. Kiinnitä sähköliitin moottoriin. Katso, että liitin menee paikalleen oikeassa asennossa. Käännä liittimen runkoa loppuksi, jolloin liitin painuu paikalleen.
3. Kiinnitä jarrusylinteri jarrusatulaan vaihdekotelon vieressä.
4. Laita jarrusylinterin pinni kiinni jarrusatulan vivun uraan.
5. Tarkasta, että jarru palautuu normaalisti eikä laahaa (tarvittaessa säädä alumiinisella säätömutterilla).

### HUOMIO

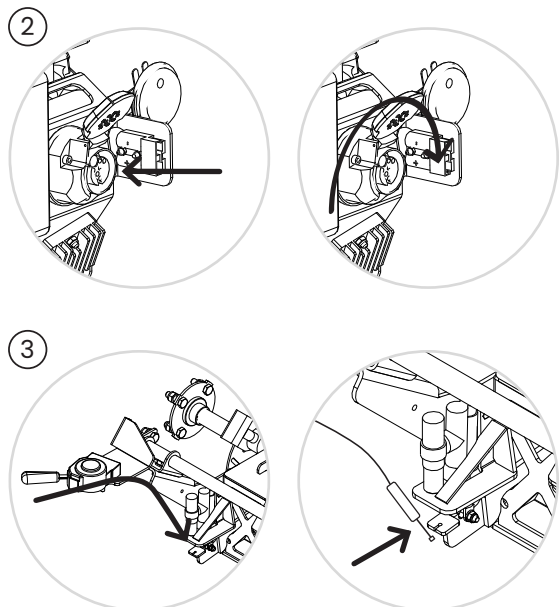
Jarrusylinteri tulee säilyttää suojahupun alla.

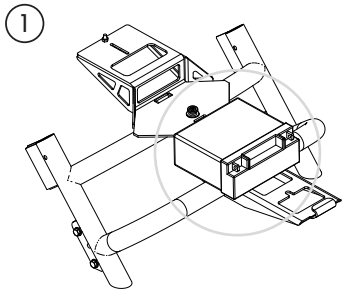
### HUOMIO

Jarrusylinteri tulee pitää puhtaana ja testata aina ennen moottorin käynnistämistä.

### HUOMIO

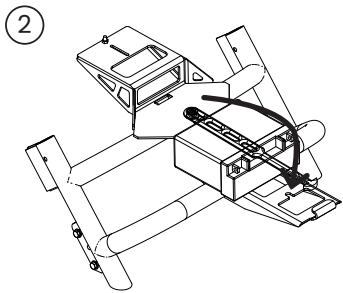
Jarrusylinterin neulan tulee liikkua 12mm.





### AKUN ASENNUS

1. Aseta akku istuimen runkoon (kuten kuvassa näkyy).
2. Kiinnitä akku peitekumilla, ettei se ei pääse liikkumaan.
3. Reititä kaapeli istuinrungon yli (kuten kuvassa näkyy).
4. Kiinnitä akun liittimet moottoriin.



### VAROITUS

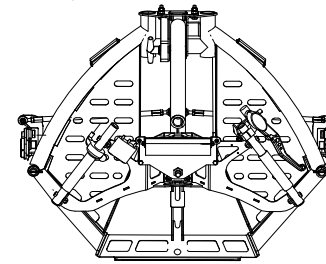
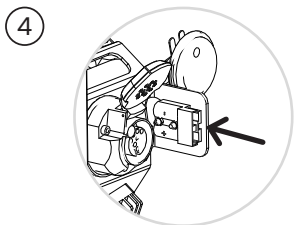
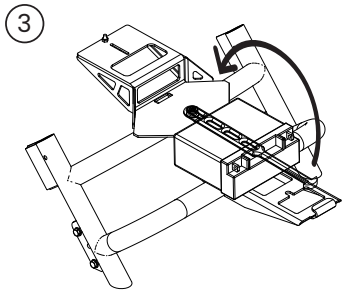
Jos akku vaurioituu, akusta voi valua syövyttävää akkuhappoa.

### VAROITUS

Säilytä akkua täyteen ladattuna pystyasennossa.

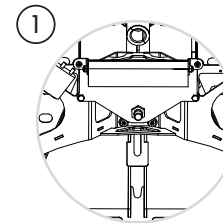
### VAROITUS

Akun varaus purkaantuu jos sitä säilytetään käyttämättömänä pitkään.



### HÄTÄKATKAISIJAN ASENNUS

1. Hätkatkaisija sijaitsee ohjauslaitteen keskellä.
2. Nosta punaista painiketta ja aseta hätkatkaisijan haarukka paikoilleen.
3. Varmista aina ennen ajoa, että hätkatkaisijan irrottaminen sammuttaa moottorin (kun ajoneuvo on pysähdyksissä).

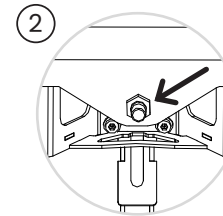


### HUOMIO

Hätkatkaisija tulee olla paikoillaan, jotta moottori voi käynnistyä.

### HUOMIO

Kiinnitä hätkatkaisijan klipsi vaatteisiin aina ennen moottorin käynnistämistä.



### HUOMIO

Älä koskaan operoi ajoneuvoa ilman hätkatkaisijan asianmukaista käyttöä.

**HALLINTA**

# HALLINTA

## ALKUTOIMET

Varmista, että moottori on asetettu tasaiselle alustalle saadaksesi oikean lukeman.

Ennen uuden moottorin käynnistämistä varmista, että moottoriöljy ja vaihteistoöljy ovat täytetty oikealle tasolle. Moottorin öljyn on oltava moottorille sopivaa (tarkista tekniset tiedot). Tarkista öljyn taso mittatikulla, ja kierrä mittatikku kokonaan pohjaan saadaksesi oikean lukeman. Älä sekoita erilaisia öljyjä, sillä se voi vahingoittaa moottoria. Väärän öljyn käyttö mitätöi takuun.

Tarkista, että polttoainesäiliö on tankattu. Älä täytä säiliötä reunoja myöten, sillä polttoainetta voi vuotaa käytön ja kuljetuksen aikana. Täytä säiliö merkittyyn tasoon.

Ajoneuvoa saa käyttää vain oikeissa lämpötiloissa (katso tekniset tiedot). Erittäin kylmissä olosuhteissa sähkökäynnistys ei tarjoa riittävää pyöritysnopeutta moottorin käynnistämiseen. Tällöin moottori käynnistetään käynnistysnarulla.

Jos huomaat vikaa tai vaurioita moottoris-  
sa, älä käytä ajoneuvoa. Ota yhteyttä valtuutettuun jälleenmyyjään.

Käynnistä moottori aina ilman ketjua ja ketjusuojus paikallaan ennen ajoneuvon käyttöä.

## HUOMIO

Tarkasta kaikki ketjut ja niiden kireys ennen jokaista ajokertaa. Ketjut myös saattavat venyä ensimmäisten ajokertojen aikana, joten kireys tulee tarkistaa ensimmäisten käyttökertojen aikana.

## UUDEN MOOTTORIN KÄYNNISTYS

1. Uusi moottori on ajettava sisään, jotta se kestää pitkään.
2. Uutta moottoria sisäänajossa on vältettävä korkeilla kierroksilla tai isolla kuormituksella ajoa.
3. Uuden moottorin sisäänajo tapahtuu ajamalla moottorilla kevyttä ajoa (kuluta vähintään kaksi polttoainesäiliöllistä polttoainetta).
4. Moottorin tyhjäkäyntiä voi säätää mustasta ristipäisestä ruuvista, joka sijaitsee kaasuttimessa. Tyhjäkäynti tulee säätää sisäänajon jälkeen kohdalleen.

## MOOTTORIN KÄYNNISTYS JA SAMMUTUS

Kiinnitä aina hätäkatkaisija tukevasti vaatteisiisi ennen ajoneuvon käynnistämistä. Tarkista, että hydraulinen jarru on oikein asennettu moottorin rattaan lähelle. Varmista, että jarruneste on oikealla tasolla ja että jarru toimii oikein.

Tarkista kaasun ja jarruvivun toiminta. Varmista, että ne liikkuvat vapaasti ja palaavat oikeaan asentoon. Älä käynnistä moottoria, jos kaasun ja jarruvivun toiminta ei ole kunnossa. Puhdista aina jää ja/tai lumi moottorista ennen käynnistämistä. Hyödynnä moottorin suojahuppua, estääksesi veden ja lumen pääsyn moottoriin.

Tarkista, että jarrut toimivat kunnolla hitaassa nopeudessa. Jos kaasuvipu on vaurioitunut (väärässä asennossa), se voi aiheuttaa ajoneuvon äkillisen eteenpäin liikkumisen moottorin käynnistämisen

jälkeen – käynnistä moottori aina ilman ketjua ja ketjusuoja asennettuna varmistaaksesi toiminnan.

Jos kaasuvivusto ei toimi kunnolla, moottori tulee lämmittää ja antaa kuivua. Älä käytä ajoneuvoa, jos epäilet kaasun tai jarrujärjestelmän vaurioita. Ota yhteyttä paikalliseen valtuutettuun jälleenmyyjään.

Avaa polttoainehana ja tarvittaessa kytke rikastin päälle. Kun käynnistät sähkökäynnistyksellä varustetun ajoneuvon, paina jarrua käynnistysyhteydessä. Jos kyseessä on ei-sähkökäynnistysversio, vedä käynnistysnarua samalla kun painat jarrua. Anna moottorin lämmitä hetken aikaa ja ota sen jälkeen rikastin pois päältä. Liikelle lähteäksesi paina kaasua. Jarruttaminen tapahtuu painamalla jarruvipua. Ajoneuvon käsijarrun saa kytkettyä päälle painamalla jarrua pohjaan. Katso tarkemmat ohjeet sivulta 61.

Sammuta moottori aina painamalla keskimmäistä painiketta ohjauslaitteen paneelissa (katso rakenne tiedot).

## HUOMIO

Pitkäaikaista tyhjäkäyntiä (>5 minuuttia) tulee välttää.

## HUOMIO

Jos vettä pääsee polttoainesäiliöön, se aiheuttaa toimintahäiriöitä ja saattaa jäätä kaasuttimeen, mikä estää moottorin käynnistymisen.

## HUOMIO

Rikastin on otettava heti pois päältä lämmityksen jälkeen, koska ajaminen rikastin päällä johtaa korkeaan polttoaineen kulutukseen. Tämä myös lisää sytytystulpan.

## HUOMIO

Jos moottori alkaa savuttaa ja tuntuu tehottomalta, puhdista moottorin ilmansuodatin.

## HUOMIO

Moottorin sammuttamiseksi: poista tappokytkimen kiinnitysnaaru, paina tappokytkintä tai käännä avain moottorin sammuttamiseksi. Voit myös sammuttaa moottorin painamalla keskimmäistä painiketta ohjauslaitteen paneelissa. Kun moottori on sammutettu, tulee polttoainehana sulkea.

## HUOMIO

Irrota akun pikaliitin jos ajoneuvo on pois käytöstä yli kaksi tuntia.

## AJAMINEN JA KÄYTTÖ

Tarkista aina seuraavat asiat ennen kuin käytät Vaellan ajoneuvoa:

- Osat ovat kiinnitetty paikoilleen
- Heijastimet ovat kunnossa
- Valot toimivat asianmukaisesti
- Jarrut toimivat asianmukaisesti
- Käsijarru toimii asianmukaisesti
- Moottorin tappokytkin toimii asianmukaisesti (moottorin tulee sammua, kun klipsi irrotetaan).
- Ohjaus toimii asianmukaisesti (käännä ohjaus ääriasentoihin)

- \*Snowrollerit/sukset/renkaat ovat kiinnitetty paikoilleen.

Kytke valot aina päälle käyttäessäsi Vaellan ajoneuvoa varmistaaksesi, että sinut huomataan. Valokytkin löytyy kytkinpaneelista (joka sijaitsee ohjauslaitteessa). Kytkinpaneeli sisältää myös torven ja virtakytkimen.

Ota mukava asento istuimella, pidä kiinni ohjauslaitteesta ja aseta jalat telineille. Paina kaasua hitaasti liikkeelle lähtemiseksi. Voit pysäyttää ajoneuvon vapauttamalla kaasua tai painamalla jarrua. Turvallisuussyistä älä käytä kolmansien osapuolien tarvikkeita tai osia, jotka eivät ole hyväksytyjä Vaellan Oy:n toimesta.

Jos ajoneuvo uppoaa syvään lumeen, poista märkä lumi telan ja muun ajoneuvon osien välistä välittömästi. Älä työnnä Vaellan ajoneuvoa ohjauslaitteesta, koska se voi vahingoittaa ohjauslaitetta. Jos lumi jumittuu käynnistysnaruun ja käynnistysnaru on jäätynyt, älä yritä vetää narua väkisin, koska se voi katketa. Poista käynnistysnarun kotelo ja puhdista naru. Käytä aina ensin sähkökäynnistystä. Jos ajoneuvoa ei saada käynnistettyä, tai se ei liiku, hinaa ajoneuvoa enintään 5 km/h nopeudella.

#### HINAUS:

1. Irrota ketju moottorista.
2. Jos hinataan Vaellan Wheeleria, aseta vaihde vapaalle.
3. Hinaa ajoneuvoa ohjauslaitteen alaosasta (jos sinulla ei ole asennettua Vaellan etunostokahvaa) tai etunostokahvasta.
4. Hinaa ajoneuvoa eteenpäin.

#### RATTAIDEN VAIHTAMINEN

Voit vaihtaa enimmäisnopeutta vaihtamalla moottorin ratasta. Vaellan ajoneuvot on varustettu 14-hampaisella rattalla. Voit hankkia lisäksi 16- ja 12-hampaisia rattaita Vaellanin valtuutetuilta jälleenmyyjiltä. 16-hampainen ratas sopii jäällä ajamiseen, järvien jäällä liikkumiseen tai kovalla lumella ajoon. 12-hampainen ratas puolestaan soveltuu hinaamiseen tai polkujen ulkopuolella ajamiseen.

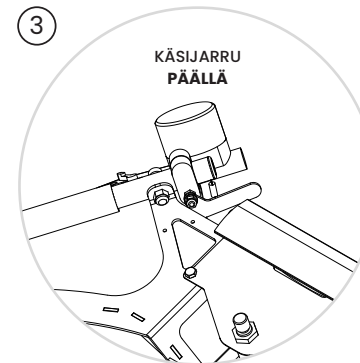
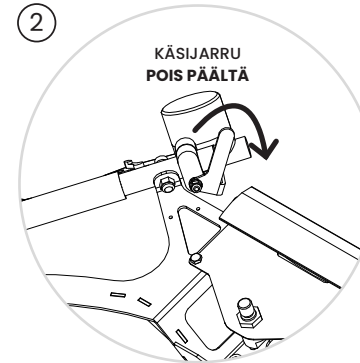
#### TOIMI NÄIN:

1. Sammuta moottori.
2. Irrota ketju moottorista.
3. Poista pultti, joka pitää rattaan moottorin akselilla.
4. Vedä ratas irti.
5. Aseta uusi ratas siten, että rattaan hampaat ovat kauimpana moottorista.
6. Varmista, että kiila pysyy kiilan urassa (joissakin versioissa on varusteena rattaan sovitelevy).
7. Aseta rattaan kiinnityspultti akselin päähän.
8. Lisää Locktite:ä ja kiristä pultti (25 Nm).

#### PURKAMINEN JA SÄILYTTÄMINEN

Ajoneuvon purkaminen tapahtuu käänteisessä järjestyksessä. Muista pitää moottori ja akku pystyasennossa, ja huomioi, että moottori voi olla käytön jälkeen kuuma. Vaellan ajoneuvoa voidaan säilyttää joko osina tai kokoonpantuna.

Suojaa ajoneuvo sääolosuhteilta käyttämällä suojapeitettä tai säilyttämällä sitä sisätiloissa. Näin varmistat, että ajoneuvon kunto ei heikkene ajan myötä.



#### KÄSIJARRUN KÄYTTÖ

1. Paina jarru pohjaan.
2. Käännä käsijarrun lukitin alas.
3. Hitaasti päästä irti jarrusta (käsijarrun lukitin jää päälle).
4. Vapauttaaksesi käsijarrun, paina jarru pohjaan tai nosta käsijarrun lukitin takaisin ylös alkuperäiseen asentoon.

HUOLTO



# HUOLTO

## Päivittäin:

- Tarkista mahdolliset öljy- tai polttoainenevuodot. Lisää öljyä ja polttoainetta tarvittaessa.
- Tarkista öljyn taso moottorissa ja vaihteistossa.
- Tarkista ketjun kiristys.

## Joka 10 käyttötunnin välein:

- Voitele ketju (huomioi, että ketju ja ratat kuluvat nopeammin, jos voitelua ei tehdä).
- Tarkista ruuviliitosten tiukkuus.

## Joka 50 käyttötunnin välein:

- Tarkista jarrupalat (vaihda tarvittaessa).
- Tarkista renkaan ilmanpaineet.
- Tarkista telan kireys (kiristä tarvittaessa).
- Tarkista ketjun suoruus, kun ketjua kiristetään. Tarvittaessa säädä löysämällä moottorin kiinnityspultteja ja kääntämällä moottoria. Kiristä pultit sitten uudelleen.

## Ajokauden päättyessä

- Pese ja kuivaa ajoneuvo.
- Jos maalipinta on kulunut, hio ja maalaa vaurioituneet alueet. Saat oikean sävyn paikalliselta valtuutetulta jälleenmyyjältä.
- Tarkista telan ja renkaiden rullat ja laakerit (vaihda tarvittaessa).
- Huolla moottori. On suositeltavaa huoltaa moottoria vuosittain valtuutetussa huoltoliikkeessä.
- Säädä venttiilivälit ja sytytystulppa.
- Vaihda öljyt moottorista ja vaihteis-

tosta.

- Jos teet vuosittaisen huollon itse, kerää tyhjennetty öljy ja vie se vaarallisen jätteen keräyspisteeseen. Öljy on haitallista luonnolle eikä sitä saa päästää ympäristöön.
- Ajoneuvo on suojattava sateelta. Säilytä aina kuivassa paikassa, jossa on tehokas ilmanvaihto (mahdollisen polttoaineen höyryn vuoksi).
- Jos ajoneuvoa ei käytetä pitkään aikaan, lataa akku valinnaisella ylläpitolaturilla kolmen kuukauden välein.
- On suositeltavaa täyttää polttoainesäiliö alkylaattibensiinillä ja käyttää moottori muutaman minuutin ajan.
- Normaali bensiini ei säily hyvänä, jos sitä säilytetään moottorissa pidemmän ajan. Se voi aiheuttaa käynnistysongelmia tai estää moottoria käynnistymästä.

## Telankiristykseen säätö:

Ota yhteyttä paikalliseen jälleenmyyjään.

TAKUU

# TAKUU

## TAKUU

Valmistaja pyrkii jatkuvaan laadun parantamiseen suunnittelussa ja tuotannossa. Nämä takaavat laadukkaat tuotteet loppukäyttäjille.

Vaellan Oy tarjoaa rajoitetun yhden (1) vuoden takuun alkuperäiselle ostajalle kaikille uusille ajoneuvoille. Takuu on voimassa yhden vuoden ostopäivästä alkaen. Tämä takuu kattaa materiaali- ja valmistusvirheet, jotka liittyvät kuluvien osien ulkopuolella oleviin osiin. Tämä takuu ei kata vahinkoja, jotka johtuvat väärinkäytöstä, laiminlyönnistä, onnettomuuksista tai muista ulkoisista syistä. Se ei myöskään kata kulumista osissa, jotka kuluvat ajan myötä, kuten renkaat, jarrut tai akku. Tämä takuu ei kata matka-, tunti-, rahti- tai kolmannen osapuolen kustannuksia. Takuu kattaa vain osat. Jotta takuu olisi voimassa, ajoneuvo on käytettävä sen tarkoitukseen ja kaikkien soveltuvien lakien, säädösten ja käyttöohjeiden mukaisesti. Kaikki muutokset ajoneuvoon mitätöivät takuun. Tämä takuu ei ole siirrettävissä ja koskee vain alkuperäistä ostajaa.

Vaellan Oy pidättää oikeuden tehdä muutoksia ja parannuksia tuotteisiinsa ilman velvollisuutta asentaa tällaisia muutoksia tai parannuksia aiemmin myytyihin ajoneuvoihin.

Huolto on suoritettava valmistajan valtuuttamassa huoltoliikkeessä huoltoaikataulun mukaisesti. Kaikki takuukorvaukset on ilmoitettava Vaellan jälleenmyyjällesi.

## HUOMAUTUS

Takuu kattaa vain takuun alaiset osat, mutta ei esimerkiksi niiden asennusta tai toimistusta.

## HUOMAUTUS

Tämä takuu ei kata osia, jotka ovat vaurioituneet virheellisen kokoamisen tai säilytyksen, huollon laiminlyönnin, väärinkäytön, huolimattomuuden tai itse aiheutetun onnettomuuden seurauksena.

## MITÄ TAKUU EI KATA

Vahinko tai vika, joka johtuu huollon laiminlyönnistä, laitteen väärinkäytöstä, huolimattomuudesta, käytöstä vastoin ohjetta, laitteen muutoksista, onnettomuuksista tai jos laitetta on käytetty ei-alkuperäisillä osilla.

Takuu ei myöskään kata vahinkoja, jotka aiheutuvat vuokraamisesta, lainaamisesta, ajamisesta lumettomalla kovalla alustalla telalla ja suksilla. Takuu ei kata vaurioista, jotka aiheutuvat kiven, kannon tai muun kovan esineen osumisesta. Takuu ei myöskään kata kilpailukäytöstä aiheutuvia vikoja. Tämä takuu ei kata osia, jotka kuluvat normaalissa käytössä, kuten sytytystulppaa, ketjua, telaa tai renkaita. Takuu ei myöskään kata epäsuoria kustannuksia tai kustannuksia, jotka liittyvät laitteen toimitamiseen huoltoon. Takuu on voimassa vain ensimmäiselle omistajalle, joka on merkitty ostajaksi.



## TUOTTEEN POISTAMINEN KÄYTÖSTÄ

Tuote tulee poistaa käytöstä paikallisten määräysten mukaisesti. Moottori sisältää öljyä joka on vaarallista luonolle. Akussa on vaarallisia happoja. Kysy paikallisesta kierrätyskeskuksesta tarkat ohjeet tuotteen poistamiseksi käytöstä.

### EU VAATIMUSTENMUKAISUUSVAKUUTUS

Valmistaja: Vaellan Oy., Naattiantie 1A, 40520 Jyväskylä

Merkki: Vaellan

Malli: Vaellan

We declare that the device meets the requirements of the following directives: 2006/42 / EC, 2004/108 / EC, 97/68 / EC, 2001/95 / EC and complies with the following harmonized standards: EN ISO 12100-2010.

In Jyväskylä on 1 January 2024.

Tatu Virtanen

Head of R&D, Mother and Father of Vaellan products  
Vaellan Oy

201911

OMISTAJAN KÄSIKIRJA  
**VAELLAN VEHICLES**